

Gedragprotocol



Inhoudsopgave

1. Schoolregels op De Burijn	4
2. Interne contactpersoon	5
3. Omgaan met gewenst gedrag	6
4. Ongewenst gedrag	8
5. Grensoverschrijdend gedrag	9
6. Schorsing	11
7. Verwijdering	12
8. Volwassenen onder elkaar	13
9. Adviezen aan de ouders van onze school	14

Inleiding

Op onze school staan verbinding, respect en veiligheid centraal. Wij geloven dat kinderen pas echt kunnen groeien en leren als ze zich verbonden voelen met elkaar, gerespecteerd worden om wie ze zijn en zich veilig weten in hun omgeving. Deze kernwaarden vormen het fundament van ons pedagogisch klimaat en de manier waarop we omgaan met gedrag. Samen bouwen we aan een schoolgemeenschap waarin iedereen zichzelf kan zijn, elkaar waardeert en zich uitgedaagd voelt om het beste uit zichzelf te halen.

Met verbinding, respect en veiligheid als leidraad stimuleren we gewenst gedrag, bieden we ondersteuning bij grensoverschrijdend gedrag en werken we samen met leerlingen, ouders en leerkrachten aan een veilige en inclusieve leeromgeving. Dit gedragsprotocol beschrijft hoe we deze waarden in de praktijk brengen en bijdragen aan een inspirerende en positieve schoolcultuur.

Onze drie kernwaarden:

- Veiligheid
- Respect
- Verbinding

Dit protocol heeft de volgende doelen:

- Een positief en veilig leerklimaat bevorderen.
- Duidelijkheid en structuur bieden in de verwachtingen rondom gedrag.
- Grensoverschrijdend gedrag op een effectieve en herstelgerichte manier aanpakken.
- Samenwerking tussen leerlingen, ouders en school versterken.

1. Schoolregels op De Buriijn

Schoolregels voor Verbinding

1. **We helpen elkaar waar we kunnen.**
Samenwerken en elkaar ondersteunen staan centraal, zowel in de klas als op het schoolplein.
2. **We luisteren naar elkaar en laten iedereen uitpraten.**
Zo bouwen we aan goede communicatie en begrip.
3. **We werken samen aan een fijne sfeer.**
Iedereen draagt bij aan een positieve schoolomgeving door vriendelijkheid en betrokkenheid.

Regels vanuit respect

1. **We praten op een vriendelijke manier met elkaar:** We gebruiken respectvolle woorden en tonen begrip voor elkaars gevoelens.
2. **We accepteren verschillen:** Iedereen mag zichzelf zijn en we waarderen wat anderen uniek maakt.
3. **We behandelen spullen van onszelf en anderen met zorg:** Alles wat we gebruiken, delen of lenen blijft netjes.

Regels vanuit veiligheid

1. **We zorgen ervoor dat iedereen zich veilig voelt:** We pesten niet, sluiten niemand buiten en steunen elkaar.
2. **We blijven rustig in en rondom school:** Zo zorgen we ervoor dat iedereen zich op zijn gemak voelt.
3. **We houden ons aan afspraken en regels:** Duidelijkheid zorgt voor een fijne en veilige sfeer.

"Samen zorgen we voor een school waar iedereen zich thuis voelt!"

Deze regels worden na iedere schoolvakantie met de kinderen besproken.



Aanvullend worden in het begin van het jaar in elke groep door de kinderen in overleg met de leerkracht de groepsregels opgesteld. Deze regels zijn positief verwoord en hangen zichtbaar in iedere klas.

2. Interne contactpersoon

Op onze school hechten we veel waarde aan een veilige en respectvolle omgeving voor iedereen. Soms kan het gebeuren dat leerlingen of ouders met een probleem of zorg zitten waarover ze niet direct met anderen willen praten. Hiervoor is de interne contactpersoon beschikbaar. Bij ons op school zijn de vertrouwenspersonen *Jolanda Smolenaars en Lieke Timmerman*.

Wat doet de interne contactpersoon?

De interne contactpersoon is er om naar je te luisteren, je verhaal serieus te nemen en samen te zoeken naar een oplossing. Dit kan gaan om onderwerpen zoals pesten, grensoverschrijdend gedrag, discriminatie of andere zorgen die de veiligheid of het welzijn beïnvloeden. De interne contactpersoon biedt een veilige en vertrouwelijke ruimte voor deze gesprekken.

Voor wie is de interne contact persoon er?

De interne contactpersoon is er voor:

- Leerlingen die zich onveilig voelen of een probleem willen bespreken.
- Ouders die zorgen hebben over de situatie van hun kind.
- Medewerkers die vragen of zorgen hebben.

Hoe werkt de interne contactpersoon?

1. **Luisteren:** De interne contactpersoon luistert zonder oordeel naar je verhaal.
2. **Advies geven:** Samen wordt besproken welke stappen mogelijk zijn om de situatie te verbeteren.
3. **Ondersteunen:** Indien nodig begeleidt de interne contactpersoon je bij het vinden van hulp binnen of buiten de school.

Contact met de interne contactpersoon

Als je een probleem wilt bespreken, kun je de interne contactpersoon aanspreken of een afspraak maken via de school. De contactgegevens van de interne contactpersoon zijn beschikbaar bij de schoolleiding en op Social Schools.

Met de interne contactpersoon zorgen we samen voor een veilige omgeving waarin iedereen zich gehoord en gerespecteerd voelt.



3. Omgaan met gewenst gedrag

Het bevorderen van gewenst gedrag staat centraal in ons pedagogisch klimaat. We richten ons op het versterken van intrinsieke motivatie bij leerlingen, waarbij positieve relaties, duidelijkheid en vertrouwen de basis vormen. Onze aanpak is erop gericht dat leerlingen vanuit eigen verantwoordelijkheid en bewustzijn bijdragen aan een fijne en veilige omgeving.

Positieve benadering

We leggen de nadruk op het creëren van een positief groepsklimaat en het erkennen van inzet en groei bij leerlingen. Dit doen we door:

- **Complimenteren op proces en inzet:** Leerkrachten geven oprechte en gerichte feedback, gericht op wat leerlingen hebben geleerd of hoe ze hebben samengewerkt.
- **Het waarderen van groei:** We erkennen persoonlijke en groepsontwikkelingen en bespreken samen de impact hiervan op de sfeer in de klas.
- **Groepsmissies en gezamenlijke doelen:** In elke klas formuleren we samen met de leerlingen doelen die bijdragen aan een positieve groepsdynamiek, zoals “We luisteren naar elkaar” of “We lossen problemen samen op.”
- **Kwink van de week:** Tweewekelijks staat een sociaal-emotioneel thema centraal, zoals besef van jezelf, besef van de ander, zelfmanagement, relaties hanteren en keuzes maken. Deze thema’s bieden leerlingen praktische handvatten om positief gedrag in de praktijk te brengen.

Preventieve maatregelen

Om een veilige en stimulerende omgeving te waarborgen, zetten we preventieve maatregelen in:

- **Sociaal-emotioneel leren (SEL):** We werken structureel aan de sociaal-emotionele ontwikkeling van leerlingen met methodes zoals **Kwink**. Leerlingen ontwikkelen vaardigheden zoals samenwerken, respectvol communiceren en verantwoordelijkheid nemen.
- **Groepsvorming:** Bij de start van het schooljaar en gedurende het hele jaar investeren we in activiteiten die de groepsband versterken en verbinding creëren. Denk aan kringgesprekken, schatgravers, glunderketting, evaluatie momenten.

- **Heldere verwachtingen:** Samen met leerlingen bespreken we regelmatig de gedragsregels die voortkomen uit onze kernwaarden verbinding, respect en veiligheid. Deze worden toegepast in de dagelijkse praktijk en bieden een duidelijke leidraad.
- **Modelgedrag:** Leerkrachten spelen een voorbeeldrol door dagelijks onze kernwaarden te tonen in hun interacties met leerlingen, collega's en ouders.

Met deze aanpak stimuleren we een cultuur van intrinsieke motivatie, wederzijds respect en persoonlijke groei, waarbij leerlingen leren om verantwoordelijkheid te nemen voor hun gedrag en bijdragen aan een positieve schoolgemeenschap.

4. Ongewenst gedrag

Wij verstaan onder ongewenst gedrag, gedrag dat niet overeenkomt met de schoolregels en de normen die we binnen onze school hanteren. Het gaat hierbij om gedrag dat de veiligheid, het welzijn of de ontwikkeling van anderen kan schaden, of dat de leeromgeving verstoort. Ongewenst gedrag kan zowel verbaal als fysiek zijn en kan zich uiten in verschillende vormen, zoals:

- **Pesten:** Het herhaaldelijk en doelbewust intimideren of uitsluiten van een andere leerling.
- **Agressief gedrag:** Fysiek of verbaal geweld, zoals slaan, schoppen of schelden.
- **Discriminatie:** Het maken van ongepaste opmerkingen of handelen op basis van iemands afkomst, geslacht, geloof of andere persoonlijke kenmerken.
- **Ongepaste taal:** Het gebruik van beledigende of respectloze taal.
- **Verstoring van de les:** Gedrag dat de concentratie en het leren van anderen verstoort, zoals onrust veroorzaken, constant praten of onderbreken.

Ongewenst gedrag is niet altijd bewust schadelijk, maar kan wel een negatieve invloed hebben op de groepsdynamiek en het leerklimaat. Het is belangrijk dat iedereen zich bewust is van wat ongewenst gedrag is, zodat we samen kunnen werken aan een positieve en respectvolle schoolcultuur.

Wat kan de leerling doen?

Als er ongewenst gedrag is, kunnen we allemaal helpen om het op te lossen. De leerling kunt hierbij de **Stop-Denk-Doe** methode gebruiken. Deze methode helpt om rustig na te denken, bewustwording en op een goede manier te reageren als de leerling iets vervelends meemaakt of ziet gebeuren. Je kunt je eigen handelen aanpassen.

1. Wat moest ik ook alweer doen? (Onthoud- & Doekracht)
2. Wat is de eerste stap? (Plan & regelkracht)
3. Hoelang heb ik de tijd? (Tijdkracht)
4. Wat heb ik nodig om te beginnen? (Startkracht)
5. Hoe word ik weer rustig? (Gevoelskracht)

5. Grensoverschrijdend gedrag

Grensoverschrijdend gedrag is gedrag dat niet in overeenstemming is met de normen en waarden van onze school en dat de persoonlijke grenzen van anderen overschrijdt. Dit gedrag kan de veiligheid, het welzijn of de ontwikkeling van anderen schaden en verstoringen veroorzaken in de leeromgeving. Grensoverschrijdend gedrag kan zowel fysiek als verbaal zijn en kan zich op verschillende manieren uiten. Voorbeelden hiervan zijn:

- **Fysiek geweld:** Slaan, duwen, schoppen of andere vormen van lichamelijk geweld.
- **Verbaal geweld:** Beledigen, schelden of het gebruik van kwetsende taal.
- **Pesten:** Het herhaaldelijk en opzettelijk kwetsen of uitsluiten van een ander.
- **Discriminatie:** Het maken van negatieve opmerkingen of het handelen op basis van iemands afkomst, geslacht, religie of andere persoonlijke kenmerken.
- **Seksueel grensoverschrijdend gedrag:** Ongepaste aanrakingen of opmerkingen die de persoonlijke grenzen van anderen schenden.
Dit soort gedrag heeft niet alleen invloed op de persoon die het ondergaat, maar kan ook de sfeer en veiligheid binnen de hele groep verstoren.

Aanpak en sancties bij grensoverschrijdend gedrag

Het vier-ladenmodel van D'Aes biedt een gestructureerd overzicht van vier factoren die invloed hebben op grensoverschrijdend gedrag: de leerling, de leerkracht, de klasgroep en de schoolomgeving. Dit model helpt ons om het gedrag van leerlingen beter te begrijpen en gerichte interventies te ontwikkelen voor een veilige en ondersteunende leeromgeving.

Ernstig/zwaar probleemgedrag Incidenteel <i>(1x in de 6 weken of op een dag)</i>	Ernstig/zwaar probleemgedrag Frequent
Licht probleemgedrag Incidenteel <i>(1 of 2 keer in de maand)</i>	Licht probleemgedrag Frequent <i>1 keer de week (4x in de maand of meer)</i>

Groen

Groen gedrag is niet ernstig, heeft weinig gevolgen en komt niet vaak voor, zoals ongevraagd door de klas lopen, door de instructie heen praten, niet luisteren naar aanwijzingen, ongepast taalgebruik tijdens de les. Het is low-level gedrag, dat op zichzelf misschien niet problematisch lijkt, maar het kan escaleren als meerdere leerlingen dit tegelijkertijd vertonen en op elkaar reageren. Het is belangrijk om alert te zijn op dit ogenschijnlijk onschuldige gedrag.

Aanpak

- De leerling wijzen op gedragsverwachtingen
- Positief/correct corrigeren

Blauw

Blauw gedrag leidt tot serieuze problemen in de klas doordat een hierboven benoemde grens wordt overschreden. Leerlingen negeren regels en doen vooral hun eigen zin. Dit gedrag kan ontstaan wanneer groen gedrag een gewoonte wordt.

Aanpak

- Voordoen van gewenst gedrag en laten oefenen
- Gedragsverwachtingen bespreken tijdens een gesprek n.a.v. het herstelformulier
- Veel tussentijdse feedback geven

Geel

Geel gedrag is ernstig en komt incidenteel voor, maar de frequentie kan variëren, bijvoorbeeld eens in de zes weken of op een dag. Dit gedrag kan optreden wanneer een anders goed aangepaste leerling zich geprovoceerd voelt en de controle over zijn gedrag verliest. Voorbeelden van geel gedrag zijn vernieling van schoolmaterialen, vechtpartijen of bedreigingen.

Aanpak

- Vergoeding van de materiële kosten
- Gesprek met ouders
- Onplezierige maatregel (nablijven, uitsluiting van activiteiten)
- Tijdelijke verwijdering, max 15 minuten, uit de groep (Time-in met herstelgesprek)

Rood

Rood gedrag is een verergering van geel gedrag: het komt vaker voor en heeft een grotere impact op de sociale veiligheid in de klas. Leerlingen met rood gedrag zijn vaak ongevoelig voor reacties en tonen onverschilligheid of stoerheid. Dit gedrag kan voortkomen uit een stoornis of negatieve groepsrollen en komt voor bij populaire of controversiële leerlingen. Voorbeelden zijn pesten, fysieke agressie, het verstoren van de klas en het niet accepteren van gezag.

Aanpak

- Herstel gesprek met slachtoffers
- Het schrijven van een brief aan het slachtoffer
- Het uitspreken van excuses aan de klas
- Nauw contact met ouders in combinatie met een gedragscontract
- Onplezierige maatregel (nablijven)
- Tijdelijke verwijdering uit de groep (time in, max 15 – 30 minten, met herstelgesprek)
- Schorsing
- Permanente verwijdering

6. Schorsing

Schorsing is aan de orde wanneer het schoolbestuur of directie bij ernstig wangedrag onmiddellijk moet optreden en er tijd nodig is voor het zoeken van een oplossing. Schorsing houdt in dat de leerling tijdelijk geen toegang heeft tot de school waar hij/zij is ingeschreven. Een schorsing duurt maximaal vijf dagen. De school zorgt ervoor, door meegeven van het huiswerk, de leerling geen achterstand oploopt.

Als de leerling opnieuw wordt geschorst of als de schorsing wordt verlengd, moet de directeur hiervoor een nieuw besluit nemen. Een schorsing kan tweemaal worden verlengd.

Namens het bestuur schorst de directeur. De directeur deelt de ouders in ieder geval schriftelijk over:

- De reden en duur van de schorsing
- De mogelijkheid van bezwaar
- De manier waarop dit bezwaar kenbaar gemaakt moet worden

Bij een schorsing van meer dan één dag is de directeur verplicht:

- De Inspectie van het Onderwijs op de hoogte te stellen;
- De leerplichtambtenaar te informeren.

7. Verwijdering

Bij het zich meermalen voordoen van een ernstig incident (waarbij formele schorsing reeds heeft plaatsgevonden) welke ingrijpende gevolgen heeft voor de veiligheid en/of de onderwijskundige voortgang van de school, kan worden overgegaan tot verwijdering. Verwijdering is ook een maatregel bij zodanig ernstig wangedrag dat het bestuur concludeert dat de relatie tussen school en leerling (ouders) onherstelbaar verstoord is.

Zodra het besluit tot verwijdering genomen is, worden wettelijke regels in acht genomen. De belangrijkste zijn:

- Verwijdering van een leerling van de school is een beslissing van het College van Bestuur (Saks)
- Voordat men een beslissing neemt dient de voorzitter van genoemd College als vertegenwoordiger van het bevoegd gezag de betrokken leerkracht en de directie te horen. Hiervan wordt een verslag gemaakt dat aan de ouders ter kennis wordt gesteld en door de ouders wordt getekend.
- Het bestuur maakt het besluit schriftelijk bekend en met opgave van redenen aan de ouders. Het bestuur vermeldt dat de ouders tegen deze beslissing bezwaar kunnen maken door aan te geven dat zij binnen zes weken schriftelijk bezwaar kunnen maken tegen deze beslissing.
- Het verslag van de verwijderingsprocedure wordt ter kennisgeving opgestuurd aan de onderwijsinspectie en de leerplichtambtenaar.
- Een besluit tot verwijdering is pas mogelijk nadat een andere basisschool of een andere school voor speciaal onderwijs bereid gevonden is om de leerling op te nemen of wanneer aantoonbaar is dat het bevoegd gezag, gedurende acht weken, er alles aan heeft gedaan om de leerling elders geplaatst te krijgen.
- Wanneer de ouders tegen de beslissing bezwaar maken dan beslist het bestuur binnen 4 weken na ontvangst van het bezwaarschrift. Het bestuur hoort de ouders voordat het een beslissing neemt.

8. Volwassenen onder elkaar

Ouders kunnen gedrag vertonen dat ervoor zorgt dat leerkrachten niet goed kunnen functioneren of dat de sfeer op school zo verandert dat de leerprestaties negatief worden beïnvloed. Dat kan bijvoorbeeld door schelden, dreigen of zelfs door het gebruik van fysiek geweld door de ouder/verzorger.

Wanneer de directie en/of het team van leerkrachten het gedrag van een ouder/verzorger zo negatief ervaart en er na gesprekken geen positieve wending aan de situatie kan worden gegeven, zal de directie besluiten tot de volgende procedure:

Gesprek met de ouder/verzorger door de directie en de leerkracht wanneer het om een situatie gaat, die speelt tussen de ouder/verzorger en de leerkracht. Of een gesprek met de directie en een vertegenwoordiger van Stichting Saks als het gaat om een situatie tussen de directie en de ouder/verzorger. Voor dat gesprek wordt de ouder/verzorger schriftelijk uitgenodigd.

In dat gesprek wordt duidelijk gemaakt waarom het gedrag van de ouder/verzorger op de school, richting leerkracht(en) en/of directie onacceptabel is en negatief is voor de school.

Er wordt gecommuniceerd dat het gedrag moet worden veranderd, omdat bij herhaling (één keer) een tijdelijk schoolverbod zal worden opgelegd en bij overtreding daarvan of wanneer na het beëindigen van het tijdelijke schoolverbod opnieuw een negatieve situatie ontstaat zelfs een permanent schoolverbod zal worden opgelegd.

Gedurende een periode van een schoolverbod mag de ouder/verzorger niet meer in het schoolgebouw of op het schoolplein komen. Over de leerprestaties van het kind wordt verder schriftelijke gecommuniceerd.

Wanneer een (tijdelijk) schoolverbod wordt opgelegd zal de directie het bestuur van stichting Saks, de leerplichtambtenaar hiervan op de hoogte stellen.

9. Adviezen aan de ouders van onze school

De schoolregels hangen op verschillende plekken in de school, zodat iedereen ze kan zien. Dit helpt de leerlingen en de leerkrachten om duidelijk te weten welk gedrag we verwachten.

Via **Social Schools** vertellen we ouders ook wat we in de klas doen met de regels en welk gedrag we van de leerlingen verwachten. Zo weten ouders wat er speelt en kunnen ze thuis hetzelfde gesprek voeren. Dit zorgt ervoor dat leerkrachten en ouders hetzelfde zeggen, waardoor we samen de leerlingen beter kunnen ondersteunen. Wanneer we allemaal dezelfde regels volgen, zorgen we samen voor een veilige en respectvolle omgeving voor de kinderen.

Ouders van betrokken kinderen van ongewenst gedrag kinderen:

a. Houd de communicatie met uw kind open, blijf in gesprek met uw kind. b. Als ongewenst gedrag niet op school gebeurt, maar op straat, probeert u contact op te nemen met de ouders van dit kind om het probleem bespreekbaar te maken. c. Ongewenst gedrag op school kunt u het beste direct met de leerkracht bespreken d. Door positieve stimulering en zgn. schouderklopjes kan het zelfrespect vergroot worden of weer terug komen. e. Stimuleer uw kind tot het beoefenen van een sport f. Steun uw kind in het idee dat er een einde aan het pesten komt

Ouders van pesters:

a. Neem het probleem van uw kind serieus b. Raak niet in paniek: elk kind loopt kans ongewenst gedrag te gaan vertonen. c. Probeer achter de mogelijke oorzaak te komen d. Maak uw kind gevoelig voor wat het anderen aandoet e. Besteed extra aandacht aan uw kind f. Stimuleer uw kind tot het beoefenen van een sport g. Corrigeer ongewenst gedrag en benoem het goede gedrag van uw kind h. Maak uw kind duidelijk dat u achter de beslissing van school staat

Alle andere ouders:

- a. Neem de ouders van het betrokken kind serieus
- b. Stimuleer uw kind om op een goede manier met andere kinderen om te gaan
- c. Corrigeer uw kind bij ongewenst gedrag en benoem goed gedrag.
- d. Geef zelf het goede voorbeeld
- e. Leer uw kind voor anderen op te komen.
- f. Leer uw kind voor zichzelf op te komen

Bijlagen



Stop



Denk

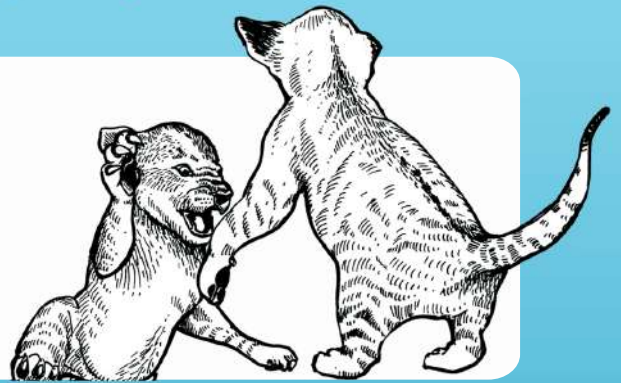


Doe

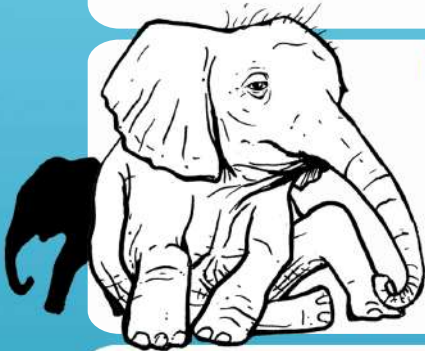


Neem even de tijd om jouw kant van het verhaal te doen.
Deze vragen kunnen je helpen !

Wat is er gebeurd ? wat dacht je toen ?



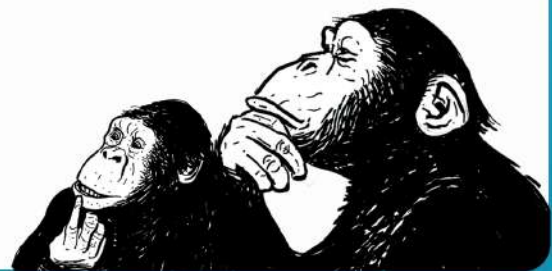
Hoe voel je je daar bij ? Hoe voelt de ander zich daar bij ?



Wat heb jij gedaan ?



Wat moet er nu gebeuren ?



Wat ga jij hier voor doen ?

